



ECONOMISCHE
EN SOCIALE
CONSEIL RAAD
ECONOMIQUE
ET SOCIAL

Het Tijdschrift van de Raad

Periodieke publicatie van de
Economische en Sociale Raad voor
het Brussels Hoofdstedelijk Gewest

09
november
2012

Woord vooraf

Beste lezers,

En gezonde traditie voorziet om de twee jaar een beurtwisseling tussen de vakbonds- en de werkgeversorganisaties om het voorzitterschap van de Raad waar te nemen. De nieuwe Voorzitter zal een Raad erven die zich, naast zijn belangrijke en veeleisende adviesopdracht, volledig toelegt op enerzijds de gevolgen van de Vlde Staatshervorming en anderzijds de tenuitvoerlegging van het PSDG/New Deal.

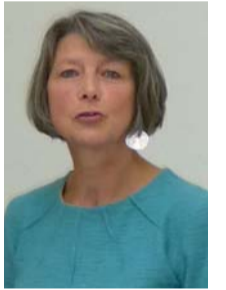
Op het federaal niveau heeft het paritair beheer zijn deugdelijkheid bewezen en van België een modern land gemaakt. Onze Minister-President heeft zich in naam van de Brusselse Regering ertoe verbonden om de rol van de sociale partners te bewaren in de verschillende vormen die het paritair beheer en het overleg aannemen. De toepassing van dit beginsel zal echter verre van alles oplossen. Het komt ons voor de geest dat er zich opportuniteiten zullen voordoen om een nieuw en coherenter beleid op het vlak van tewerkstelling en opleiding te ontwikkelen (dit zal des te meer bewaarheid worden indien de Brusselse sociale partners met zijn allen de moed hebben om buiten de lijnen te kleuren en indien er goede samenwerkingsakkoorden met de andere deelstaten worden afgesloten). De overheveling van de kinderbijslag en de gezondheidszorg zal echter van haar kant ernstige vragen oproepen bij de leefbaarheid van de financiering (gelet op de omvang van het Gewest en de demografische dynamiek en sociologische samenstelling ervan), evenals bij de naleving van het anti-Kafkabeginsel of de administratieve vereenvoudiging.

Op 17 september 2012 hebben de Economische en Sociale Raden zich in Luik ertoe verbonden om onderlinge samenwerkingsverbanden, alsook met de betrokken federale overlegorganen tot stand te brengen.

Ziehier, een stevige basis... voor zover woorden worden gevolgd door daden. Het zal aan de nieuwe Voorzitter zijn om al zijn energie en deze van de Raadsleden aan te wenden om rekening te doen houden met de toekomst van ons Gewest, dat weliswaar het kleinste is, maar ook strategisch is voor de economische en sociale ontwikkeling van de twee andere grote Gewesten.

De New Deal ten behoeve van de tewerkstelling van de Brusselaars betreft de Brusselse Regering en sociale partners in een volkomen nieuw proces met een ruim gebied: beter gebruik maken van de overheidsopdrachten, afstemming van het aanbod aan en de vraag naar banen, onderzoek en innovatie, dialoog met de beide Gemeenschappen om zo de kwaliteit van het onderwijs te verbeteren, Brussel en zijn hinterland, ... Dit proces wordt ook mogelijk gemaakt dankzij de investering van de betrokken Besturen.

Tevens spoort de New Deal de sociale partners ertoe aan om een verandering te verkrijgen van de gebruiken in de zeer grote ondernemingen die in het Gewest zijn gevestigd. Is het niet paradoxaal dat men net daar de meeste belemmeringen ondervindt voor studentenjobs, stages en de aanwerving van Brusselaars, vooral uit de volkswijken, in geschoolde functies? Aangezien het om de lager geschoolde functies gaat, die aan de hand van netwerkeffecten aan onderaanneming worden toevertrouwd, wordt er op chronische wijze onvoldoende gebruik gemaakt van het potentieel van de Brusselse KMO's. Het wordt moeilijker om aanvankelijk laaggeschoolde gemotiveerde jongeren aan zich te binden, om hen dan een kans en een goede opleiding te geven. In verband met de discriminaties op basis van sociale origine, delen werkgevers en vakbonden zeker verschillende verantwoordelijkheden. In de New Deal krijgen deze grote ondernemingen de gelegenheid om fier te blijven op hun rol van zeer grote werkgevers, die gevoelig zijn voor hun onmiddellijke omgeving. We zijn er zeker van dat de nieuwe Voorzitter zal uitblinken in de concretisering van dit engagement. Hij zal hierbij kunnen rekenen op de loyaliteit van de andere sociale partners die hierbij zijn betrokken. Ik wens hem alle succes bij deze veelvuldige uitdagingen.



Myriam Gérard – Aftredend Voorzitter

In de kijker

Aanstelling van de nieuwe voorzitter van de Raad

Tijdens de plenaire zitting van de Economische en Sociale Raad voor het Brussels Hoofdstedelijk Gewest van 20 september 2012 werd de heer Olivier Willocx, afgevaardigd bestuurder van BECI, aangesteld tot de nieuwe voorzitter van de Raad.

« Het eerste wat ik wil doen als nieuwe voorzitter is iedereen danken die zich de twee laatste jaren op de ESR heeft ingezet voor de belangen van Brussel » verklaart Olivier Willocx na de stemming. « Ik denk hierbij heel in het bijzonder aan Myriam Gérard (Algemeen Christelijk Vakverbond (ACV)), onze aftredende voorzitter, die onafgebroken heeft gestreefd naar een consensus tussen partijen die het vaak eens waren over de doelstellingen maar niet altijd over de middelen om deze doelstellingen te bereiken » voegt hij er nog aan toe.

« Als voorzitter wil ik alle energie van de Raad inzetten op de gevolgen van de 6de Staatshervorming voor het Gewest. Deze vormt een formidabele gelegenheid voor Brussel maar vergt tevens een grote inzet om de uitdagingen en de risico's ervan te bevatten. » Olivier Willocx verduidelijkt nog dat « deze oefening aan de sociale gesprekspartners moet toelaten om de overheid te wijzen op hun legitieme noden en verwachtingen inzake duurzame economische en sociale ontwikkeling. »

Het mandaat van de voorzitter van de Raad bedraagt twee jaar. Deze functie komt op basis van een beurtrol toe aan de Brusselse werkgevers- en werknemersorganisaties.



De nieuwe Voorzitter met de vroegere Voorzitters van de Raad. Van links naar rechts: Dhr. Olivier Willocx, Dhr. Christian Franzen, Dhr. Philippe Van Muylder, Mevr. Myriam Gérard.

Volgende Debatten

- Op 22 november 2012, Nicolas Lagasse, **Vereist het welslagen van het « grootstedelijk project » de opheffing van de gemeenten of een drastische inperking van hun bevoegdheden?**
- Op 24 januari 2013, Alain Piette, **De kwaliteit van de arbeidsomstandigheden in België. Voorstelling van de resultaten van het nationaal onderzoek dat in 2010 in samenwerking met Eurofound werd verricht.**

INHOUDSOPGAVE

1

Woord vooraf In de kijker

- Aanstelling van de nieuwe voorzitter van de Raad
- Volgende Debatten

2-5

Tijdschrift van de Raad

- Acties en aanbevelingen in de strijd tegen de ongelijke behandeling van vrouwen en mannen op de Brusselse arbeidsmarkt
- De sociale clausules in de overheidsopdrachten

6-7

Het sociaal overleg

- De Centrale Raad voor het Bedrijfsleven

8-11

Focus

- VI^{de} Staatshervorming: algemene beginselen die de ESR van de deelstaten hebben aangenomen in het kader van de overheveling van bevoegdheden
- Overzicht van de Productieactiviteiten
- Het Demografisch GPB

11

De adviezen van de Raad

- uitgebracht tussen 24 mei en 20 september 2012

12-13

De Debatten van de Raad

- Welke toekomst voor de kleinhandel? met **Bernadette Mérenne-Schoumaker**
- De harmonieuze ontwikkeling van de kleine stadsondersteunende industriële ondernemingen in Brussel met **Bruno Bianchet**

14

Nieuws in het kort

- Oprichting van een Adviesraad Gelijke Kansen voor Vrouwen en Mannen voor het Brussels Hoofdstedelijk Gewest
- Interfederalisering van het Centrum voor Gelijke Kansen en Racismebestrijding
- Opening van de Energiehuizen en verdubbeling van de Energiepremies

Acties en aanbevelingen in de strijd tegen de ongelijke behandeling van vrouwen en mannen op de Brusselse arbeidsmarkt

Tijdens zijn plenaire zitting van 20 september 2012 heeft de Economische en Sociale Raad voor het Brussels Hoofdstedelijk Gewest een initiatiefadvies aangenomen betreffende de acties en aanbevelingen in de strijd tegen de ongelijke behandeling van vrouwen en mannen op de Brusselse arbeidsmarkt ⁽¹⁾.

Historiek

In het kader van het Sociaal Pact voor de Werkgelegenheid van de Brusselaars van 2002 was namelijk een prospectieve studieopdracht toevertrouwd aan de Raad. Deze opdracht had meer bepaald betrekking op de ongelijke behandeling van vrouwen en mannen op de Brusselse arbeidsmarkt. Het Brussels Observatorium van de Arbeidsmarkt en de Kwalificaties had deze studie uitgevoerd. Deze omvatte twee luiken : een beschrijving van de situatie van de vrouwen op de arbeidsmarkt in het Brussels gewest (maart 2004) en een thematische analyse met betrekking tot het gewestelijk beleid inzake werkgelegenheid en beroepsopleiding vanuit het oogpunt van de genderproblematiek (september 2005).

Het Observatorium had vervolgens in overleg met de Raad afgezien van de opstelling van een derde luik over de vrouwen op het vlak van de ontwikkeling van de buurtdiensten.

Na voltooiing van deze studies had de Raad 8 acties en 9 aanbevelingen voorgesteld in de strijd tegen de ongelijkheden tussen vrouwen en mannen op de Brusselse arbeidsmarkt ⁽²⁾ die de Raad in oktober 2007 heeft geformuleerd.

Balans

Deze commissie is viermaal samengekomen. Dit gebeurde in aanwezigheid van externe deskundigen die waren uitgenodigd om het denkproces van de leden van de commissie te bevorderen en te verduidelijken met het oog op de opmaak van een balans van de acties en aanbevelingen uitgebracht in 2007.

Actualisering

Na deze balans is de commissie Diversiteit, Armoede en Gelijke Kansen samengekomen om nieuwe acties en aanbevelingen voor te stellen. Zij besliste om de twee begrippen te behouden :

- De « *acties* » zijn concrete engagementen die door de sociale gesprekspartners kunnen worden aangegrepen om de gelijkheidsbeginselen te verwezenlijken op het niveau van het Brussels gewest.
- De « *aanbevelingen* » vormen een uitnodiging



aan de Brusselse overheid of andere instanties om te zorgen voor coherentie bij de verwezenlijking van deze gelijkheid. Voor elke aanbeveling worden actoren voorgesteld.

De Raad wenst een regelmatige opvolging te verzekeren van de toepassing van de acties en aanbevelingen.

Hierna stellen wij op onvolledige wijze de acties en aanbevelingen voor die zijn opgenomen in het initiatiefadvies.

Acties

De Raad bepaalt **zes acties** in de strijd tegen de ongelijke behandeling van vrouwen en mannen op de Brusselse arbeidsmarkt.

De sociale gesprekspartners verbinden zich ertoe om « *gendermainstreaming* » acties en plannen voor de gelijkheid van vrouw en man in de Brusselse ondernemingen te promoten. Hiertoe heeft Raad verschillende instrumenten bepaald, waaronder de bevordering van de goede praktijken, de promotie van de plannen voor de gelijkheid van vrouwen en mannen in de Brusselse ondernemingen, de *gendermainstreaming* van de diversiteitsplannen, de consulenten en de syndicale adviseurs.

De Raad vestigt de aandacht op het belang van de **sensibilisering** voor deze kwesties, met name door de promotie van de campagne « *Schoonmaken overdag ? Een wereld van verschil !* » die schoonmaakbedrijven, hun klanten en de publieke opinie moet wijzen op de voordelen van het schoonmaken overdag. Hij wijst eveneens op de informatie en sensibilisering van de werknemers voor de gevolgen van deeltijds werk, de rechten inzake sociale zekerheid en het belang om deeltijds werk te vragen met behoud van rechten.

Behalve de sensibilisering moeten er **opleidingen** worden georganiseerd over thema's zoals genderdimensie, de gelijkheid van vrouwen en mannen, deeltijdse arbeid, het belang van werkroosters en de verzoening van het beroeps- met het privéleven. Hiervoor bestaan verschillende doelgroepen : werkzoekenden, werknemers, de HRM en de bedrijfsleiders.

De Raad heeft eveneens als actie **de ontwikkeling van het vrouwelijk ondernemerschap** weerhouden teneinde bestaande en toekomstige initiatieven te steunen. Hij haalt met name de steun aan voor de oprichting van een platform ter ontwikkeling van het professioneel netwerk van de vrouwelijke ondernemer, de organisatie van specifieke opleidingen voor vrouwelijke zelfstandigen en de promotie van het project « *Mentoring for Success* ». Dankzij dit project kunnen beginnende ondernemers rekenen op de steun van ervaren ondernemers om de groei van hun onderneming te verzekeren.

In het vooruitzicht van de Vlde Staatshervorming zullen de sociale gesprekspartners zich toeleggen op de kwestie van het **stelsel van de dienstencheques**, en verbeteringen voorstellen.

Om beter de situatie te kennen van de vrouwen op de Brusselse arbeidsmarkt, zullen een aantal **studies** worden gewijd aan de specifieke kenmerken van Brussel. Denken we maar aan het probleem van de voortijdige schoolverlaters. De Raad onderstreept tevens het belang van het scheppen van bijkomende opvangplaatsen met deskundigen en partners op het terrein, teneinde de aanbevelingen ter zake te preciseren en te verduidelijken, en om te beschikken over een beschrijving van de verschillende bestaande voorzieningen en statuten inzake opvangplaatsen in het Brussels Hoofdstedelijk Gewest.

Aanbevelingen

In het initiatiefadvies komen elf aanbevelingen aan bod in de strijd tegen de ongelijke behandeling van vrouwen en mannen op de Brusselse arbeidsmarkt.

De Raad verheugt zich erover dat zijn aanbeveling betreffende **de oprichting van een adviesraad** werd gehoord en heeft geleid tot het ontwerp van besluit van de Brusselse Hoofdstedelijke Regering tot oprichting van een Adviesraad Gelijke Kansen voor Vrouwen en Mannen voor het Brussels Hoofdstedelijk Gewest.

(1) Beschikbaar op de internetsite van de Raad : http://www.ces.irisnet.be/site13/plone/adviezen/adviezen-van-de-raad/par-date/2012/Initiatiefadvies_acties_aanbevelingen.pdf/view

(2) Beschikbaar op de internetsite van de Raad : http://www.ces.irisnet.be/site13/plone/publicaties/andere-publicaties-1/autres-publications-du-conseil/6.%20Actieplan_vrouwen.pdf/view

Wat betreft de **gewestelijke jaarverslagen**, vraagt de Raad een meer regelmatige voorlegging van de verslagen betreffende de gelijkheid vrouw-man aan het Brussels Parlement en aan de Adviesraad Gelijke Kansen voor Vrouwen en Mannen voor het Brussels Hoofdstedelijk Gewest. Hij wenst tevens een jaarlijkse beschrijving van de situatie van de vrouwen op de arbeidsmarkt in het Brussels gewest.

De Raad doet een reeks voorstellen inzake de ontwikkeling van de opvangplaatsen en buurtdiensten. Zo beveelt hij de oprichting aan van verschillende instrumenten : een *task force* voor het Brussels kindgericht beleid, een inventaris op lokaal vlak van de opvangplaatsen en de studie van de noden, een inventaris van de buurtdiensten, een groen nummer dat toelaat om alle adressen van de buurtstructuren te verkrijgen, en dit gerangschikt per gemeente. Dit groene nummer moet worden uitgebreid tot de ouderen voor alle adressen van de bestaande buurtstructuren. Hij voegt hieraan de oprichting toe van bijkomende opvangplaatsen die van goede kwaliteit zijn en tegen democratische prijzen. In dit proces moet men rekening houden met de verschillende bestaande opvangbehoeften : in de crèches, kleutercrèches, kinderopvang, diensten aan ouderen, opvang van personen met een beperking, ziekenopvang, ziekenoppassers... De Raad vraagt bovendien een versterking van de opvangstructuren voor kinderen van vrouwen die een opleiding willen volgen en het vrijmaken van begrotingsmarges voor de onmiddellijke oprichting van crèches. Hij wil steun voor de oprichting van crèches in

openbare instellingen, zoals ziekenhuizen en OCMW's en voor de opening van crèches in de scholen of in de buurt van scholen, en dan vooral daar waar de behoeften het grootst zijn. Tenslotte beveelt hij eveneens aan dat het sluiten van samenwerkingsakkoorden tussen gemeenten zou worden aangemoedigd teneinde het aantal beschikbare plaatsen te maximaliseren, evenals dat in de eerste plaats ondernemingen en verenigingen worden gefinancierd die actief zijn in de sector van de buurtdiensten en in de kinderopvang.

De Raad verheugt zich over de afronding van de interfederalisering van het Centrum voor Gelijkheid van Kansen die op de agenda van de Ministerraad van 20 juli 2012 werd geplaatst. Hij is de mening toegedaan dat **een samenwerkingsakkoord moet worden gesloten tussen het Brussels Hoofdstedelijk Gewest, de Brusselse gemeenschapscommissies en de federale overheid, zodat Brusselse burgers en instanties toegang krijgen tot het Instituut voor de Gelijkheid van Vrouwen en Mannen** voor de behandeling van klachten.

De Raad vraagt **de invoering van analyse- en opvolgingsinstrumenten, met name via genderstatistieken**. Hij wijst op de nood aan cijferen en gendergegevens voor meer efficiëntie, de invoering van genderindicatoren en van een permanente controle van de evolutie van de gelijke toegang tot alle sectoren en een regelmatige uitwerking van statistieken op dit vlak. Het is met name belangrijk om statistieken

te kunnen opstellen op basis van het geslacht en de nationaliteit, om zo te verhelpen aan het gebrek aan cijfers betreffende de situatie van niet-Europese vrouwen op de arbeidsmarkt.

Inzake **opleidingen** wenst de Raad de toegang van vrouwen tot voortgezette opleidingen binnen de ondernemingen te stimuleren, zodat deze een duurzame baan kunnen garanderen en vrouwen aan hun persoonlijke ontwikkeling kunnen werken. Hij vraagt om te strijden tegen de oriëntering van vrouwen naar opleidingen in vervrouwelijkte sectoren en opleidingen die zeer vaak naar onzekere banen leiden. Hij voegt hier tevens de organisatie van basisopleidingen toe op het vlak van permanente vorming : een globale maatschappijgebonden opleiding die helpt een houvast te geven en de tenlasteneming van de doelgroepen te ontwikkelen.

De Raad wijst op de **sensibilisering** van de doelgroepen rond gender, in samenhang met de beleidskeuzes die de subsidiërende overheden maken en die de ontwikkeling van het gemengd karakter van de sectoren in de opleidingen ondersteunen (Bruxelles Formation, VDAB-RDB, Europees Sociaal Fonds).

De achtste aanbeveling betreft de **activering en het tewerkstellingsbeleid**. De Raad vraagt dat instructies zouden worden gegeven aan de werknemers van de overheidsdiensten en de ambtenaren van de RVA om op het vlak van de activering van werklozen rekening te houden met het gebrek aan opvangplaatsen.

De Raad stelt **de ontwikkeling en integratie voor van de genderdimensie in de (voor)opleidingen van vrouwelijke en mannelijke werkzoekenden**. Hij nodigt de instanties voor volwassenenopleidingen (Bruxelles Formation, VDAB-RDB) en de privé-operatoren (SPI-instanties...) uit om bepaalde maatregelen te treffen. Hij herinnert tevens aan zijn aanbevelingen van 2007 en nodigt de regeringen, die bevoegd zijn voor beroepsopleiding, uit om bepaalde initiatieven te nemen.

De Raad wenst dat de Regering streeft naar een correcte vertegenwoordiging van de verscheidenheid van de Brusselse bevolking binnen het **openbaar ambt**, gezien de voorbeeldfunctie ervan. Hij reikt in dit verband enkele denkpistes aan.

De Raad stelt samen met de sociale gesprekspartners voor om maatregelen / projecten uit te werken in het regulier onderwijs, dit om het **ondernemerschap bij jongeren (jonge vrouwen) te bevorderen**. Er wordt met name voorgesteld om de voorzieningen van ACTIRIS uit te breiden voor vrouwen die hun eigen onderneming willen oprichten en om erover te waken dat deze toegankelijk zijn vanuit het genderoogpunt. Hij vraagt om de ontwikkeling en de promotie van een netwerk zoals de 'business angels' te bevorderen en een portaalsite op te richten voor het vrouwelijk ondernemerschap. Hij verdedigt tevens een betere kennis van de specifieke aspecten van het vrouwelijk ondernemerschap in de bestaande diensten waarmee vrouwen contact kunnen opnemen als zij vragen hebben over hun noden.

De volledige tekst van het initiatiefadvies kan worden geraadpleegd op de internetsite van de Raad : www.esririsnet.be



De sociale clausules in de overheidsopdrachten

Met bijna 15% van het BBP van de Europese Unie vormen de overheidsopdrachten een belangrijke factor op het vlak van economische ontwikkeling en voor het scheppen van arbeidsplaatsen. De opname van zogenaamde “sociale” clausules in de bestekken laat bovendien toe om doelstellingen na te streven inzake vorming en beroepsinschakeling van laaggeschoolde werkzoekenden, stagiairs en leerlingen.

En ook al beschikt men niet over precieze cijfers, toch lijkt het erop dat deze sociale clausules in bepaalde gevallen slecht worden aangewend. Een evaluatie, desgevallend gevolgd door een herziening van dit instrument dringt zich dan ook op. Dit wordt met name voorzien in het Pact voor een Duurzame Stedelijke Groei (PDSG/New Deal). De Brusselse regering heeft een ontwerp van omzendbrief gewijd aan de sociale clausules in de overheidsopdrachten in het Brussels Hoofdstedelijk Gewest. Dit ontwerp werd ter advies voorgelegd aan de Raad.

Overheidsopdrachten

Overheidsopdrachten zijn overeenkomsten die worden gesloten tussen aanbestedende overheden en (publieke of private) economische operatoren teneinde te voldoen aan de publieke noden inzake werken, leveringen en diensten.

In België worden de overheidsopdrachten geregeld door de wet van 24 december 1993 betreffende de overheidsopdrachten en sommige opdrachten voor aanneming van werken⁽¹⁾, leveringen en diensten, en door alle besluiten en wetten die deze tot uitvoering hebben gebracht of hebben gewijzigd. Deze wet voorziet twee mogelijkheden tot het sluiten van een overheidsopdracht : de aanbesteding en de offerteaanvraag. In het eerste geval worden offerten beoordeeld op basis van één enkel gunningscriterium : het gaat erom, de opdracht te sluiten met de onderneming die de beste prijs aanbiedt (d.i. de “goedkoopste” offerte). In het kader van een offerteaanvraag worden offerten daarentegen gerangschikt op grond van verschillende criteria (d.i. de « meest voordelige » offerte). Artikel 16 van voornoemde wet bepaalt dat: « Bij algemene of beperkte offerteaanvraag dient de opdracht toegewezen te worden aan de inschrijver die de voordeligste regelmatige offerte indient, rekening houdend met de gunningscriteria die vermeld moeten zijn in het bestek, of eventueel in de aankondiging van de opdracht ». De reglementering inzake overheidsopdrachten stelt de betrokken overheden bijgevolg in de mogelijkheid om in de aankondiging van de opdracht (of het bijzonder bestek) gunningscriteria te voorzien, zoals de kwaliteit van de producten of prestaties, de prijs, de technische waarde, het esthetisch en functioneel karakter, de milieukeurmerken, sociale en ethische overwegingen, de kosten van het gebruik, de rentabiliteit, enz., sociale en ethische overwegingen, evenals milieukeurmerken.

Er bestaan andere manieren om een overheidsopdracht te sluiten. Denken we maar aan de onderhandelingsprocedure (al dan niet met bekendmaking) die is toegestaan in een beperkt aantal gevallen voorzien door de wet en die het voorwerp uitmaken van een restrictieve interpretatie. De competitieve dialoog vormt een vierde alternatief waarvan de aanbestedende overheden sinds kort gebruik kunnen maken.

Behalve deze klassieke procedures bestaan er specifieke regelingen, zoals de projectenwedstrijd, het raamakkoord, de gezamenlijke opdracht, de aankoopcentrale of een bijzondere procedure voor de overheidsopdrachten die betrekking hebben op het ontwerp en de bouw van een geheel van sociale woningen.

Sociale clausules

Een sociale clausule is een bepaling in een bestek en in de aankondiging van een opdracht die een doelstelling nastreeft op het vlak van de vorming of beroepsinschakeling van laaggeschoolde werkzoekenden. Het betreft meer bepaald een clausule die aan de onderneming de verplichting wil opleggen om tijdens de duur van de opdracht personen uit doelgroepen op te leiden, of om personen uit doelgroepen aan te werven opdat zij beroepservaring zouden opdoen. Een sociale clausule kan er eveneens naar streven, een overheidsopdracht voor te behouden aan een onderneming van de sociale economie, of de onderneming te verplichten om tijdens de duur van de opdracht bijkomend personeel aan te werven waarvan de inschakeling moeilijk verloopt. Een ander soort van sociale clausule bestaat erin, de onderneming te verplichten om tijdens de hele duur van de opdracht stagiairs op te leiden. Het handelt zich bijgevolg om een middel voor een aanbestedende overheid om met een concrete maatregel bij te dragen tot het werkgelegenheidsbeleid : bijdragen doorheen een overheidsopdracht tot de vorming of beroepsinschakeling van een persoon met een moeilijk professioneel parcours.

De sociale clausules zijn van toepassing op de opdrachten voor werken, diensten en de opdrachten voor leveringen. Zij hebben voornamelijk betrekking op de sectoren van de bouw en de openbare werken, de groene ruimten, parken en tuinen, de inzameling en de herwaardering van afval, de schoonmaaksector, archivering, drukwerken, enz.

Zowel het Europees⁽²⁾ als het nationaal recht⁽³⁾ staan de overheid toe om gunningscriteria te bepalen voor overheidsopdrachten die onder meer betrekking hebben op overwegingen van sociale, ethische en milieukundige orde. In 2009 heeft de Brusselse Hoofdstedelijke Regering een omzendbrief

aangenomen met betrekking tot de opname van ecologische criteria en criteria inzake duurzame ontwikkeling in de overheidsopdrachten voor leveringen en diensten⁽⁴⁾.

Met een Brusselse werkloosheid van bijna 20% is de kwestie van de sociale clausules in overheidsopdrachten van bijzonder belang om de sociaalprofessionele inschakeling in al zijn vormen te bevorderen. De Regering en de sociale gesprekspartners werken dan ook aan een verbetering van dit instrument opdat het makkelijker en regelmatiger zou kunnen worden toegepast en om aldus bepaalde ontsparingen te vermijden die meermaals zijn vastgesteld. Het PDSG vormt een concrete gelegenheid om deze uitdaging aan te nemen

Het PDSG/New Deal

Maatregel 3.6 van het PDSG voorziet « een evaluatie en eventuele herziening van de sociale en milieuclausules van de Brusselse overheidsopdrachten

in het licht van hun relevantie als instrumenten voor het verwezenlijken van de doelstellingen inzake de bevordering van werkgelegenheid, opleiding en de overgang naar een meer duurzame en innoverende economie »⁽⁵⁾. Om deze maatregel tot een goed einde te brengen, werken de Brusselse regering, en meer bepaald de minister van Tewerkstelling (Benoît Cerexhe) en de minister van Leefmilieu en Energie (Evelyne Huytebroeck), en de Brusselse sociale gesprekspartners samen opdat er beter rekening zou worden gehouden met de sociale en milieudimensies in de overheidsopdrachten.

De sociale gesprekspartners hebben in een eerste fase een reeks voorstellen geformuleerd die berusten op een consensus. Zij menen concreet dat het onontbeerlijk is dat opdrachten worden toegewezen aan de « meest voordelige » offerten, met name wat betreft de naleving van de arbeidsvoorwaarden en van milieucriteria.

Hiertoe werden talrijke concrete steunmaatregelen bepaald :

(1) B.S., 22.01.1994.

(2) Artikel 26 van de Europese richtlijn 2004/18/EG.

(3) Artikelen 16 en 18 bis van de wet van 24 december 1993.

(4) B.S., 23.03.2009.

(5) De volledige tekst van het PDSG / New Deal kan worden geraadpleegd op de internetsite van de Raad : (<http://www.ces.irisnet.be/site13/plone/besoc/documents/PDSG-NL-ondertekend.pdf/view>)

1. De oprichting van een observatorium van de referentieprijzen (met name) voor de dienstenopdrachten, om aanbesteders toe te laten inschrijvers op te sporen die abnormaal lage prijzen aanbieden, om hen te ondervragen over de daadwerkelijke naleving van de arbeidsreglementering (onderaannemers inbegrepen) en om hen desgevallend uit te sluiten uit de procedure voor de gunning van een opdracht (zie kader);
2. de sensibilisatie en vorming van de personen belast met het sluiten van overheidsopdrachten bij de verschillende besturen, met bijzondere aandacht voor de lokale besturen (+ 500 aanbesteders in het Brussels Hoofdstedelijk Gewest);
3. de opleiding en sensibilisatie van de preventieadviseurs van de aanbestedende overheden wat betreft hun wettelijke verantwoordelijkheden ten aanzien van de werknemers van hun onderaannemers;
4. de versterking van de gewestelijke inspectiediensten en van de samenwerking met de federale inspectie voor een politie van de tewerkstelling;
5. de organisatie van informatie-/opleidingsessies voor *alle* ondernemingen betrokken bij overheidsopdrachten, ongeacht hun omvang, desgevallend in samenwerking met de beroepsorganisaties.

De Regering heeft zich van haar kant tijdens een eerste fase gewijd aan een evaluatie van het instrument van de sociale clausules. Dit gebeurde op basis van een enquête bij sleutelactoren in het kader van de omzendbrief van 5 februari 2009, zoals Actiris, verschillende ondernemingen, leiders van bedrijven van de sociale economie, stagiairs en aanbestedende overheden. Deze evaluatie heeft gewezen op een aanzienlijk gebrek aan kennis van het mechanisme van de sociale clausules, evenals op een – in sommige gevallen – weinig voorbeeldige toepassing ervan, voornamelijk omwille van een gebrek aan middelen en informatie. Ook is de noodzaak gebleken van de ontwikkeling van een methodologie voor een verbetering van de werking en de impact van de sociale clausules.

De resultaten van de evaluatie en het restrictief karakter van de omzendbrief van 2009 hebben de Regering ertoe aangezet om een nieuwe omzendbrief « sociale clausules » op te stellen ter vervanging van hoofdstuk III van de omzendbrief van 5 februari 2009. Hierbij blijven de ordonnantie van 16 juli 1998 en het besluit van 22 april 1999 van kracht, met eerbied voor de wet op de overheidsopdrachten.

Het doel van deze nieuwe omzendbrief, die in de eerste plaats interpretatief en verklarend wil zijn, bestaat erin, de opname aan te moedigen van sociale overwegingen in de bijzondere bestekken teneinde het beleid van beroepsinschakeling en de professionalisering en de strategische kant van

het beroep van “openbaar aankoper” te bevorderen, met name door een coördinatie van het geheel van de operatoren die vanuit functioneel oogpunt afhangen van de Regering. Deze doelstelling zal worden verwezenlijkt door middel van een inventaris van de bestaande procedures voor alle soorten van opdrachten om aldus aan de aanbestedende overheden een instrumentarium ter beschikking te stellen dat hen toelaat om de procedure te kiezen die het best voldoet aan hun noden.

De Raad heeft op 14 september 2012 een positief advies uitgebracht over dit ontwerp van omzendbrief die wordt beschouwd als een eerste stap in de richting van sociale clausules in overheidsopdrachten. Met de meeste voorstellen van de sociale gesprekspartners, die hierboven worden opgesomd, werd in deze omzendbrief rekening gehouden, met uitzondering van de oprichting van een observatorium van de referentieprijzen die het voorwerp uitmaakt van een afzonderlijk proces.

Besluit

Sommige overheidsopdrachten zijn op een weinig vleiende manier in het nieuws gekomen. Denken we maar aan de zwartwerkers op de werf voor de restauratie van het dak van het Koninklijk Paleis te Brussel, de Roemeense schoonmakers uitgebuit door onderaannemers in de Brusselse treinstations, of nog, de 40 onderaannemers op de werf van het waterzuiveringsstation Brussel-Noord. Onderaannesteders streven er duidelijk naar,

hun kosten maximaal te beperken en dit heeft zowel gevolgen voor het statuut van de werknemers (contracten van bepaalde duur, uitzendarbeid...) als voor de arbeidsomstandigheden (intensieve werkritmes, niet-naleving van veiligheidsvoorschriften...), als er al niet wordt gekozen voor zwartwerk of een meervoud aan onderaanbestedingen...

Deze ontsparingen waren mogelijk omwille van een gebrekkige controle door de inspectiediensten, maar tevens en vooral omdat de federale wetgever aan de aanbesteders toelaat om de « goedkoopste » offerten te weerhouden bij de gunning van een overheidsopdracht. De opname van wettelijke bepalingen en van sociale en milieukundige overwegingen in de wetgeving op de overheidsopdrachten hebben niet volstaan om deze negatieve spiraal een halt toe te roepen.

De werkzaamheden, waarmee de Regering en de sociale gesprekspartners zijn gestart in het kader van maatregel 3.6 van het PDSG/New Deal moeten de opname van sociale clausules in overheidsopdrachten bevorderen door een betere opleiding en informatie, om aldus aan dit instrument meer doeltreffendheid te geven. Het ontwerp van omzendbrief betreffende de sociale clausules in de overheidsopdrachten en de oprichting van een observatorium van de referentieprijzen zijn de twee eerste grote stappen in de strijd voor een menswaardige job voor iedereen. Men zal evenwel een tijd moeten wachten vooraleer de effecten hiervan zich zullen laten gevoelen.

Observatorium van de referentieprijzen voor de overheidsopdrachten

De Brusselse sociale gesprekspartners hebben aan de Regering een voorstel gedaan in het kader van maatregel 3.6 van het PDSG : de oprichting van een observatorium van de referentieprijzen voor de overheidsopdrachten (met name voor diensten). Het idee, dat aan de basis ligt van dit voorstel, is de wil om aan de aanbestedende overheden een instrument te bezorgen dat hen beter toelaat om inschrijvers op te sporen die abnormaal lage prijzen hanteren.

Op 12 juli 2012 besliste de Ministerraad om het observatorium van de referentieprijzen op te richten bij de Economische en Sociale Raad voor het Brussels Hoofdstedelijk Gewest.

De Raad zal zeer binnenkort in het kader van een initiatiefadvies de modaliteiten onderzoeken voor de integratie van dit observatorium. Er stellen zich immers nog steeds tal van vragen over de oprichting en werking ervan. Hoe moet dit observatorium worden opgericht ? Hoe kan men zich ervan vergewissen dat de overheid daadwerkelijk alle informatie overmaakt waarover zij beschikt met betrekking tot de overheidsopdrachten die zij afsluit ? Wat zullen precies de opdrachten ervan zijn ? Hoe zal dit observatorium functioneren en wat met zijn personeel ?

Met het oog op de oprichting van zo'n observatorium bij de Raad heeft de Brusselse Hoofdstedelijke Regering de minister van Tewerkstelling belast met de wijziging – indien dat noodzakelijk blijkt – van de ordonnantie van 8 september 1994 houdende oprichting van de Economische en Sociale Raad voor het Brussels Hoofdstedelijk Gewest.

De opdrachten van het observatorium zouden kunnen zijn :

- het verstrekken aan de aanbestedende overheden van de technische instrumenten die hen toelaten om abnormaal lage offerten op te sporen (met name op basis van de werkzaamheden van de belangrijkste paritaire comités opgericht bij de FOD Werkgelegenheid);
- de inzameling en de verwerking van de gegevens van de aanbestedende overheden om een inventaris op te stellen van de prijzen van de overheidsopdrachten in het Brussels gewest;
- de studie en de evaluatie van het beleid inzake overheidsopdrachten in het Brussels gewest;
- de formulering, op eigen initiatief of op verzoek van de Regering, van toekomstgerichte beschouwingen wat betreft het Brussels beleid van overheidsopdrachten;
- de opstelling van een jaarverslag.

Het personeel belast met dit observatorium zal bestaan uit twee personen die hiertoe bij de Raad worden aangeworven.

De Centrale Raad voor het Bedrijfsleven

Hoeksteen van het federaal sociaal overleg



De Centrale Raad voor het Bedrijfsleven (CRB) werd opgericht door de wet van 20 september 1948 houdende organisatie van het bedrijfsleven. Deze wet had tot doel de samenleving democratischer te maken door de werknemers daadwerkelijk te laten participeren op alle niveaus van het economische en sociale leven. In de context van de maatschappelijke onrust in die tijd werd in een aantal landen van het Europese vasteland een gelijkaardige hervorming doorgevoerd. In die zin geeft de Centrale Raad voor het Bedrijfsleven het specifieke Belgische sociaaleconomische democratiemodel het karakter van een instelling, zoals ook de Ondernemingsraden, de Paritaire comités en de in 1952 opgerichte Nationale Arbeidsraad doen.

Dit democratiseringsproces bestaat erin bepaalde institutionele vormen van de politieke democratie over te nemen op economisch en sociaal vlak. Met deze structuren heeft de Staat een forum gecreëerd en georganiseerd waar de belangenconflicten tussen kapitaal en arbeid - die één van de grootste kloven binnen de samenleving vormen - kunnen worden uitgedrukt en waarbij de cohesie van de maatschappij en de goede werking van de productie, de handel en de consumptie worden gevrijwaard. Het gaat er immers om binnen deze instellingen te komen tot een compromis tussen tegenstrijdige maatschappelijke krachten teneinde, in de geest van het ontwerp van sociaal pact van 1944, de ontwikkeling van de economische welvaart te garanderen en zo het welzijn van de bevolking te verbeteren. In dit opzicht zijn de sociale organisaties die zitting hebben in deze instellingen, deze welke de Staat representatief acht voor de maatschappelijke krachten van het bedrijfsleven en als de prioritaire gesprekspartners op economisch en sociaal gebied beschouwt.

Dit model maakt het de sociale gesprekspartners mogelijk zich autonoom te organiseren op het vlak van arbeidsvoorwaarden en maatschappelijke aangelegenheden. Deze autonomie van de sociale gesprekspartners is echter niet onbeperkt. Er moet immers worden gegarandeerd dat hun keuzen ter zake overeenstemmen met die welke de regering in globo betreffende het economisch en sociaal beleid maakt. Deze algemene samenhang uit zich in een sociaaleconomisch compromis.

De totstandkoming van dit sociaaleconomische compromis stimuleren ...

De institutionele rol van de Centrale Raad voor het Bedrijfsleven bestaat erin de totstandkoming van

dit sociaaleconomische compromis te stimuleren door de Regering de economische beleidsmaatregelen aan te raden die deze totstandkoming volgens hem het best waarborgen. Krachtens de wet van 1948 bestaat zijn concrete opdracht in « het overmaken, aan een minister of aan de Wetgevende Kamers, hetzij uit eigen beweging, hetzij op aanvraag van deze overheidsorganen en onder vorm van verslagen die de verschillende standpunten weergeven die in zijn midden werden toegelicht, van alle adviezen of voorstellen omtrent de vraagstukken die betrekking hebben op 's lands bedrijfsleven. » Deze opdracht werd in de loop van de tijd aangevuld met wettelijke bepalingen die het opstellen van adviezen en verslagen opleggen.

Sinds het ontwerp van overeenkomst tot sociale solidariteit van 1944 is het creëren van



economische welvaart om het welzijn van de bevolking te verbeteren een essentiële beleidsdoelstelling. Het sociaaleconomische compromis van de jaren 50 en 60 maakte het mogelijk deze doelstelling te bereiken, maar de sociologische en economische ontwikkelingen hebben deze capaciteit van het compromis uitgehold.

De belangrijkste tendensen zijn de volgende :

- de ontwikkeling van de consumptie, de groeiende vrijetijdsbesteding, de hogere levensverwachting en de openstelling t.a.v. de rest van de wereld als gevolg van de globalisering versnipperen de individuele belangen, wat het behoren tot bepaalde maatschappelijke groepen alsmaar minder evident maakt ;

- het begrip welzijn beslaat niet alleen materiële voorspoed en bestaanszekerheid, maar houdt steeds meer ook aandacht voor de kwaliteit van het leefmilieu in ;

- een nieuwe technologische cyclus stelt de economische en sociale verworvenheden in vraag en schudt onze traditionele wereldvisie grondig dooreen, waardoor de grondslagen van de economische groei worden gewijzigd en nieuwe of intensere spanningen tussen - meer bepaald geschoolde en ongeschoolde - werknemers ontstaan ;

- de globalisering verscherpt de belangenconflicten tussen staten die geen gemeenschappelijk verleden noch een vergelijkbaar ontwikkelingsniveau en sociaaleconomisch model hebben.

Regering de nieuwe bestanddelen van het sociaaleconomische compromis linkt aan haar economisch, sociaal en milieubeleid. Als de sociale en economische beleidsterreinen in interactie treden, vervult de Raad deze taak in overleg met de Nationale Arbeidsraad.

De Centrale Raad voor het Bedrijfsleven is samengesteld uit technische en beleidsorganen.

De Raad of de bijzondere raadgevende commissies keuren de adviezen en de rapporten goed. Zodra deze zijn goedgekeurd, zijn ze dwingend voor de sociale gesprekspartners, aangezien ze hun respectieve organisaties verbinden. De ondervoorzitters van de Raad bepalen de beleidslijnen en het dagelijks bestuur beheert de dagelijkse werkzaamheden van de Raad en van het secretariaat.

De werkzaamheden - in het bijzonder het opstellen van adviezen - worden voorbereid in subcommissies die zijn samengesteld door de sociale gesprekspartners. Deze subcommissies zijn elk verbonden met één van de navolgende commissies :

- Sociaaleconomisch beleid
- Organisatie van de economie
- Duurzame ontwikkeling
- Sectorale commissies (waaronder de bijzondere raadgevende commissies)
- Commissie voor de Mededinging

De commissie « Sociaaleconomisch beleid » houdt zich bezig met het Europees beleid, het structureel beleid en het arbeidsmarktbeleid (werking van de arbeidsmarkt en van de goederen- en dienstenmarkten). Deze commissie speelt een centrale rol in die zin dat, hoe minder de macro-economische en structurele beleidsterreinen bijdragen tot de economische herschikking, hoe meer de aanpassingen worden verschoven naar het niveau van de arbeids- en de sociale voorwaarden, waardoor de spanningen binnen de sociale betrekkingen toenemen.

De commissie « Organisatie van de economie » is bevoegd voor micro-economische materies die voornamelijk voortvloeien uit de sociale dialoog op ondernemingsniveau (economische en financiële informatie die moet worden verstrekt aan de ondernemingsraden, boekhoudrecht, fiscaal recht, vennootschapsrecht, bedrijfsbeheer, ...) en voor de juridische aspecten van de werking van de goederen- en dienstenmarkten.

De commissie « Duurzame ontwikkeling » focust op klimaat-, energie- en transportproblemen, op

In deze historische context heeft de Centrale Raad voor het Bedrijfsleven de taak het de sociale gesprekspartners mogelijk te maken hun respectieve standpunten over deze ontwikkelingen met elkaar te confronteren. Deze confrontatie moet hun de kennis en het interpretatievermogen verschaffen die nuttig zijn om het sociaaleconomische compromis te actualiseren, wat de nieuwe sociaaleconomische realiteit overigens vereist.

... om de sociaaleconomische beleidsterreinen te consolideren

Via adviezen die op deze vernieuwde kennis en interpretatie zijn gebaseerd, ijvert de Centrale Raad voor het Bedrijfsleven ervoor dat de federale



de manier waarop milieuvriendelijkere productie- en consumptiepatronen kunnen worden gestimuleerd (ecofiscaliteit, productnormen,...) en op de congruentie van de economische, sociale en milieudoelstellingen. Thema's die te maken hebben met de uitbreiding van het begrip welzijn met een milieudimensie behoren dan ook tot haar bevoegdheidsgebied.

De sectorale commissies analyseren de sectorale dynamieken van de economie. De bedoeling bestaat erin de horizontale beleidsvormen te toetsen aan de sectorale specificiteiten.

De Commissie voor de Mededinging buigt zich over het mededingingsrecht. Als gevolg van de internationalisering van de economie, de technologische ontwikkeling en de diversificatie van de smaken van de consument, heeft het mededingingsbeleid de plaats ingenomen van het prijsbeleid als reguleringsinstrument voor de prijzen en voor de inkomens die niet voortvloeien uit arbeid. Deze commissie is dus van primordiaal belang en strookt met de wil die de sociale gesprekspartners in het ontwerp van overeenkomst tot sociale solidariteit van 1944 hebben uitgedrukt om zich in te spannen voor een billijke verdeling van de inkomsten van de toenemende productie.

Door de totstandkoming van de Europese Unie en in het bijzonder van het Lissabonproces overlappen de Europese en nationale thema's elkaar steeds meer. Het dagelijks bestuur van de Raad heeft derhalve een cel voor de opvolging van de Europese actualiteit ingesteld die tot doel heeft :

- de werkzaamheden van de Europese instellingen op te volgen ;
- het dagelijks bestuur bewust te maken van het belang van bepaalde Europese dossiers ;
- ervoor te zorgen dat de sociale gesprekspartners vertrouwd raken met de Europese strategieën opdat deze pijlers van hun machtsverhouding kunnen worden.

Een Website

Sinds 1998 beschikt de CRB over een website : www.ccecrb.fgov.be. Na verloop van tijd is deze zijn bevoorrecht instrument geworden om naar de buitenwereld toe te communiceren. De website werd onlangs in een nieuw jasje gestoken, waardoor men nu eenvoudiger toegang heeft tot de documenten die de Raad uitgeeft.

Men vindt er uiteraard de adviezen en verslagen terug die de instelling heeft geformuleerd, maar ook een dubbele reeks documentatienota's die aan de arbeidsmarkt en het structureel concurrentievermogen zijn gewijd.

Ter herinnering, volgens de wet van 20 september 1948 houdende organisatie van het bedrijfsleven heeft het secretariaat van de Centrale Raad voor het Bedrijfsleven onder het gezag en het toezicht van de Raad tot opdracht de griffie- en economaatdiensten te verzekeren en de documentatie in verband met de werkzaamheden van de Raad te verzamelen. In het kader van deze documentatiewerkzaamheden publiceert het secretariaat regelmatig "documentatienota's". Hiertoe maakt het gebruik van de bevoorrechte betrekkingen die het niet alleen met de studiediensten van de nationale en internationale economische instellingen, maar ook met hoogleraren en onderzoekers van de verschillende universiteiten onderhoudt.

Bovendien publiceert de Raad op deze website ook zijn maandelijkse sociaaleconomische Nieuwsbrief: een publicatie die op de werkzaamheden van zijn eigen wetenschappelijke medewerkers is gebaseerd, maar waarin ook veel plaats wordt ingeruimd voor de ontmoeting met talloze academische of institutionele specialisten van de belangencentra van de sociale gesprekspartners. Deze Nieuwsbrief past eveneens in het kader van de opdracht inzake studie en documentatie van het secretariaat, dat als enige verantwoordelijk is voor de inhoud ervan.

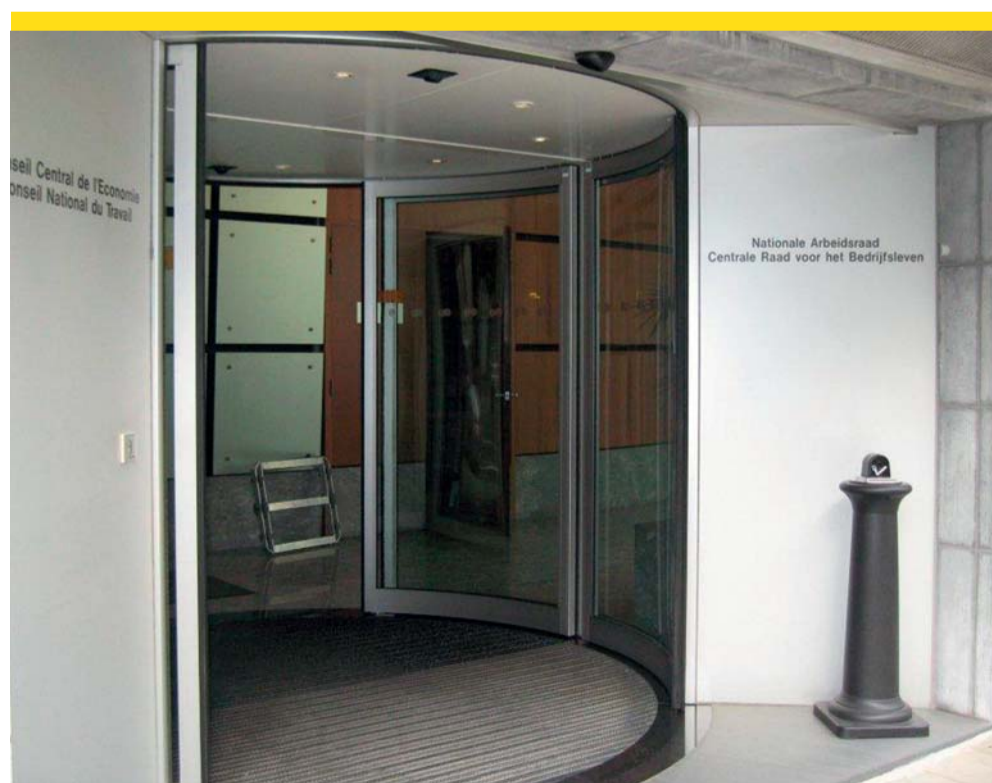
Colloquia

Om met name deze documentatiewerkzaamheden tot hun recht te laten komen, organiseert het secretariaat regelmatig colloquia, conferenties of seminars. Eén van de meest recente manifestaties was de conferentie over « De uitdagingen voor het concurrentievermogen in België », die samen met de Nationale Bank van België en het Federaal Planbureau werd georganiseerd.

In hun analyse van de werking van de Belgische economie, bestuderen zowel de Centrale Raad voor het Bedrijfsleven (CRB) als de Nationale Bank van België (NBB) en het Federaal Planbureau (FPB) de bepalende elementen van het concurrentievermogen. Op vraag van de sociale gesprekspartners werd op basis van de studies die binnen deze drie instellingen bestaan, een stand van zaken van deze thematiek opgemaakt. Concreet heeft het secretariaat van de CRB zich bij de NBB en het FPB aangesloten om een diagnose van het concurrentievermogen van de Belgische economie te stellen, en om terzelfder tijd de grootste uitdagingen te bepalen.

Op 20 september 2011 hebben dus meer dan 200 deelnemers elkaar ontmoet in het auditorium van de Nationale Bank in Brussel voor de uiteenzetting van de gezamenlijke nota, met aansluitend kanttekeningen van Professor Herman Daems en Dhr. Servaas Deroose, adjunct Directeur-generaal voor de economische en financiële zaken van de Europese Commissie.

Op 24 november jongstleden stonden Energie en Klimaat op het programma van een ander seminarie dat de Raad heeft georganiseerd. Tijdens dit seminarie zijn deskundigen, beleidsmakers en sociale en economische actoren van nationaal, gewestelijk en Europees niveau op het gebied van energie en klimaatverandering bijeengekomen. Dit seminarie was gewijd aan de nieuwe initiatieven van de Europese Commissie op het vlak van klimaat- en energiebeleid (de « Routekaart naar een concurrerende koolstofarme economie in 2050 » en het « Energie-efficiëntieplan 2011 » van de Europese Commissie) en aan de bijkomende studies die naar aanverwante thema's werden verricht (in het bijzonder het « Samenvattende verslag over de strategie voor groene groei van de OESO »). Het seminarie heeft de internationale, Europese en Belgische dimensies van deze thema's duidelijk naar voren gebracht.



VI^{de} Staatshervorming : Overheveling van bevoegdheden, algemene beginselen die de ESR van de deelstaten hebben aangenomen

Het institutioneel akkoord voor de zesde Staatshervorming, dat op 11 oktober 2011 werd gesloten, heeft betrekking op de overheveling van heel wat bevoegdheden naar de deelstaten en met name het werkgelegenheidsbeleid, de kinderbijslag, evenals een deel van het gezondheidsbeleid en de bijstand aan personen. De overgedragen aangelegenheden hebben onder meer betrekking op de dienstencheques, de doelgroepen, de tewerkstellingsplannen en de controle op de beschikbaarheid van werkzoekenden voor de arbeidsmarkt. De rust- en verzorgingstehuizen - en ruimer de bejaardenzorg -, het beleid inzake preventie, net zoals een deel van het ziekenhuisbeleid worden door de overheveling van bevoegdheden beoogd. De kinder-, geboorte- en adoptiebijslagen, en de kinderopvang hebben betrekking op bijna 2,7 miljoen kinderen.

Het geheel van de overgedragen aangelegenheden belangt alle werknemers en ondernemingen zeer sterk aan. Samen zijn ze goed voor meer dan 17 miljard euro en ze vormen de kern van de bevoegdheden die paritair beheerd worden in sociaal overleg. Dit is de reden waarom de sociale partners van alle deelstaten elkaar hebben ontmoet om, in een eerste fase, gezamenlijk de beginselen op te lijsten die ze wensen uitgevoerd te zien.

- A.** De sociale partners onderstrepen het cruciaal belang van coördinatie en overleg tussen de deelstaten, zowel op het niveau van de sociale partners als op het politiek niveau. Gelet op de grote complexiteit van de zesde Staatshervorming, benadrukken ze het belang van een voorafgaandelijk overleg bij de voorbereiding van de overheveling van bevoegdheden, zodat de sociale partners zo vroeg mogelijk in het proces in het debat betrokken worden. Ze achten het noodzakelijk dat de coördinatie tussen het federaal niveau en de deelstaten en ook tussen de deelstaten onderling wordt verzekerd (cf. bijvoorbeeld punt F). De Raden verbinden zich ertoe om onderling en met de betrokken federale organen samenwerkingsverbanden tot stand te brengen.
- B.** De bevoegdheden die in het kader van de zesde staatshervorming overgeheveld worden, behoren tot de kerndomeinen van de sociale partners. Zij willen overal hun rol behouden in de verschillende vormen van paritair beheer, van overleg en/of van adviesfunctie voor de overgeheveldde bevoegdheden. Dit doet geen afbreuk aan de rol die de politieke overheid op deze domeinen toekomt.
- C.** De overheveling van bevoegdheden kan voor de deelstaten een opportuniteit betekenen om een nieuw beleid te ontwikkelen ; terzelfder tijd moet evenwel continuïteit en kwaliteit van diensten en juridische zekerheid geboden worden aan de gebruikers, ongeacht het om burgers of om ondernemingen gaat. Hiertoe dienen overlegde en gesynchroniseerde overgangsmaatregelen te worden ingevoerd.
- D.** De sociale partners vragen dat men de overgedragen middelen die van oorsprong uit de sociale zekerheid komen, zou blijven aanwenden voor het sociaal beleid - met inbegrip van het werkgelegenheidsbeleid - en dat de sociale partners deze middelen paritair zouden blijven beheren in samenspraak met de politieke overheid (cf. punt B).
- E.** De sociale partners vragen een globale begrotingssturing van de overheveling in het kader van transparantie en efficiëntie van de middelen, alsook de opmaak van een luik met betrekking tot het administratief beheer (personeel en overheveling van personeel, lokalen, informatica, ...).
- F.** Op heel wat vlakken zullen de toekenningscriteria, met inbegrip van de overdraagbaarheid van rechten, duidelijk moeten worden vastgesteld in overleg met de betrokken deelstaten, zo niet zouden er nagenoeg niet-beheersbare situaties kunnen ontstaan met betrekking tot de interregionale mobiliteit.
- G.** De sociale partners dringen aan op de noodzakelijke coherentie die tussen de bestaande en de overgeheveldde maatregelen moet worden gevonden, en op het belang van administratieve vereenvoudiging en op de leesbaarheid van de bepalingen.

Overzicht van de productieactiviteiten

Wat blijft er over van de Brusselse industrie die gedurende meer dan een eeuw de belangrijkste van alle Belgische steden is geweest ?

Om op deze vraag te antwoorden, zijn de directie Studies en Planning van het BROH ⁽¹⁾ en de dienst « Inventimmo » van de GOMB met een samenwerking gestart voor een vergelijking van de industriële oppervlakten in 1997 met deze 14 jaar later, in 2011.

Vandaag moet men eerder spreken van « productieve activiteiten » dan van « industrie », want de studie omvat eveneens de productie van meer immateriële goederen, zoals de audiovisuele productie.

Op 20 september jongstleden zijn de auteurs van het « Overzicht van de productieactiviteiten » hun eerste nummer komen voorstellen op de Raad.

Evolutie 1997-2011

De plaats, die de productieve activiteiten innamen in 1997, is niet meer helemaal dezelfde in 2011.

Van de bijna 6.000.000 m², die in 1977 werden geteld, werden er meer dan 1.400.000 m² omgezet en 260.000 m² afgebroken. Terzelfder tijd werden meer dan 430.000 m² gecreëerd in nieuwe gebouwen en ongeveer 250.000 m² toegevoegd in reeds bestaande gebouwen. Er is bijgevolg sprake van een negatief saldo van 1.000.000 m².

Een vierde van de oppervlakte van de betrokken activiteiten kregen een ander gebruik. Nagenoeg de helft (45%) van de reconversies kwamen (en komen nog steeds) ten goede van de woonfunctie.

Behalve door residentiële bestemmingen, werden de productieactiviteiten over een periode van vijftien jaar eveneens vervangen door kantoren (23%), kleinhandel (13%), voorzieningen (scholen, gebouwen voor een eredienst...) (17%) en in 2%

van de gevallen door herbestemmingen van allerlei aard.

Ten noorden en zuiden van de agglomeratie – in de nabijheid van de Ring – werden echter nieuwe sites aangelegd. Enkel het noordelijk gedeelte nabij het kanaal kent een beduidende toename (+14%) van de bebouwde oppervlakte voor productieactiviteiten.

De omschakelingen hebben vanuit een globaal oogpunt vooral plaatsgevonden in de sterk gemengde gebieden (42%) en de gemengde gebieden (17%), iets minder in de woongebieden (17%). Reconversies in de gebieden met stedelijke industrie zijn zeldzaam (7%).

Voorraad en leegstand

Het is zo dat de voorraad en de leegstand in 2011 nog groot zijn : 687.882 m² is ongebruikt in 2011, d.i. 15% van de voorraad, voornamelijk in het centraal gelegen gedeelte. En ook al lijkt de verdoken – of onbeschikbare – leegstand op het eerste gezicht aanzienlijk, toch moet deze vaststelling volgens de auteurs worden genuanceerd. Er zijn immers sites waarvoor een stedenbouwkundige vergunning werd afgeleverd en sites waarvoor een rehabilitatieproject bestaat, ook al is dit officieus. In dit verband dient eveneens opgemerkt dat talrijke industriële sites moeten worden gesaneerd, ook al gaat het lang niet altijd om braakliggende terreinen of leegstaande gebouwen. De noodzaak tot bodemsanering vertraagt soms aanzienlijk het proces om aan deze sites een nieuwe toekomst te bieden.

Uit deze studie van het Overzicht blijkt dus dat de productieactiviteiten nog steeds hun plaats hebben in Brussel.

Ook zal het niet mogelijk zijn om de beschikbare voorraad aan te wenden voor de vestiging van productieactiviteiten, vooral in het centraal

gelegen gedeelte. Immers, de vestiging van talrijke werk- of opslagplaatsen in smalle straten lijkt niet echt realistisch. Een meer excentrische vestiging lijkt beter te beantwoorden aan hun noden tot uitbreiding of bereikbaarheid via de autosnelweg.

Maar de vestiging in meer centrale gebieden lijkt nog pertinenter voor meer kleinschalige productieactiviteiten ; de nabijheid van de klant heeft voorrang op de bereikbaarheid via de autoweg : zo zijn de vestigingen van industriële schoonmaakbedrijven vaak gelegen in de nabijheid van kantoorwijken en deze voor artisanale voedselbereidingen in de omgeving van de handelszaken die zij bevoorraden.

Diversiteit

Bij lezing van de cijfers in dit eerste nummer van het Overzicht blijkt dat maar weinig aandacht wordt besteed aan de diversiteit van de

productieactiviteiten ontwikkeld in de stad omwille van het feit dat deze noodzakelijk zijn voor de werking ervan of nuttig zijn voor haar grote bevolking. Wat de cijfers niet aangeven, is de toekomstige wijziging wat betreft de keuze van de vestigingsplaats van de productieactiviteiten, een keuze die inherent is aan de steeds hogere vervoerskosten. De nabijheid van de verschillende netten van openbaar vervoer, dat gisteren nog enigszins werd verwaarloosd, wordt opnieuw een essentiële factor.

Besluit

Dit nieuwe Overzicht biedt ons vandaag een volledig zicht op alle economische activiteiten die aanwezig zijn in het Brussels Hoofdstedelijk Gewest, naast het Overzicht van het kantorenpark en het Overzicht van de handel. Wij wachten met ongeduld op het tweede nummer dat een studie zal bevatten over de meest kleinschalige productieactiviteiten.

Evolutie per industriële wijk			
Industriële wijk	Oppervlakte in 1997	Oppervlakte in 2011	Evolutie
Kanaal-Centrum	2.183.879	1.380.805	-803.074
Kanaal-Noord	886.160	1.010.525	124.365
Kanaal-Zuid	1.242.436	1.246.678	4.242
Oost	1.088.192	829.510	-258.682
West	321.745	246.559	-75.186
Totaal	5.722.412	4.714.077	-1.008.335

Bron : Overzicht van de productieactiviteiten, nr. 1 februari 2012, p.13



(1) Bestuur voor Ruimtelijke Ordening en Huisvesting, Ministerie van het Brussels Hoofdstedelijk Gewest.

Het Demografisch GBP

Reglementering (BWRO – Titel II – Hoofdstuk III)

Het Brussels Wetboek voor ruimtelijke ordening (BWRO) regelt de bepalingen betreffende het gewestelijk bestemmingsplan (GBP). Zoals zijn naam het aangeeft, bepaalt dit plan de verschillende functies die op het Brussels grondgebied een plaats moeten krijgen. Het past in het kader van de richtlijnen van het gewestelijk ontwikkelingsplan (GewOP). Alle bepalingen van het GBP hebben een dwingend en reglementair karakter.

Context

Het laatste GBP werd aangenomen op 3 mei 2001. Welnu, de Brusselse demografische context heeft een aanzienlijke evolutie ondergaan tijdens de laatste 10 jaar. Zo is de Brusselse bevolking tussen 2000 en 2010 toegenomen met 130.220 inwoners. Tegen 2020 verwacht men nog eens ongeveer 140.000 nieuwe Brusselaars. Hierdoor komt de totale bevolking op 1.230.636 inwoners.

Deze jaarlijkse toename met 14.000 inwoners (ongeveer 7.000 gezinnen) leidt tot een onvermijdelijke nood aan woningen die vandaag niet beschikbaar zijn indien er niets verandert!

Deze vaststelling is een van de belangrijkste redenen voor de gedeeltelijke wijziging van het GBP waartoe de aanzet werd gegeven door het besluit van de Brusselse Hoofdstedelijke Regering van 20 januari 2011.

Doelstellingen van de gedeeltelijke wijziging van het GBP

Zoals aangegeven in de verklarende brochure over het demografisch GBP ⁽¹⁾, zijn de belangrijkste doelstellingen van de gedeeltelijke wijziging van het GBP:

- « een antwoord bieden op de nood aan woningen en op de demografische uitdaging door zich te vergewissen van een harmonisch samenleven en van de vermenging van de verschillende functies;
- de gepastheid onderzoeken van de bepaling van de gebieden waarin een toename van de dichtheid van de bebouwing mogelijk is;
- de functie van Belgische en Europese hoofdstad versterken door de inrichting mogelijk te maken van twee gebieden van het internationaal ontwikkelingsplan (IOP): Delta en Heizel ».

Om deze doelstellingen te halen, worden sommige schriftelijke voorschriften gewijzigd teneinde de woonfunctie in bepaalde zones in te voeren of te versterken. De oprichting van het nieuwe ondernemingsgebied in stedelijke omgeving (OGSO) past in dit kader. Het gaat erom, sommige monofunctionele gebieden voor stedelijke industrie (GSI) om te vormen teneinde

er de vermenging van functies en met name woongelegenheid in te voeren.

De wijziging van het GBP moet tevens de verwezenlijking van het IOP mogelijk maken. Hij stelt dan ook een wijziging van de bestemming van de Deltasite en de Heizelvlakte voor.

Advies van de ESRBHG

Het advies van de Raad werd gevraagd op grond van artikel 25, §4 van het BWRO en het besluit van 9 september 2010 tot aanduiding van de adviesorganen die verzocht worden hun advies uit te brengen over het ontwerp van gewestelijk bestemmingsplan en over het milieueffectenrapport.

Dit advies omvat vijf grote onderdelen. Hieronder vindt u de preambule en de algemene beschouwingen van het advies. Voor het overige verwijzen wij u naar onze internetsite (www.esr.irisnet.be) waar u het volledig advies kan raadplegen.

1. De preambule

- De Raad vindt dat het de gewestregering siert dat ze zich energiek (en proactief) aan het demografisch probleem zet. Omdat spoed vereist is, kan een gedeeltelijke wijziging van het GBP, nog vóór het toekomstige GPDO goedgekeurd is, dan ook gegrond zijn. De Raad weet dat de wijkcontracten indertijd trouwens zijn ingevoerd nog vóór het GewOP was goedgekeurd.
- Een demografisch GBP dat nu op onomkeerbare wijze de belangrijkste beslissingen zou nemen over het mogelijk gebruik van de gewestelijke grondreserves zou evenwel de uitholling betekenen van:
 - alle overleg in het kader van het GPDO;
 - en de beloften van de regering over de deelname van de sociale gesprekspartners aan het sociaaleconomisch luik van het GPDO.

- Het demografisch GBP zal de demografische uitdaging slechts ten dele het hoofd bieden. Zo dienen in het bijzonder nog de kwesties van de verdichting en de intensivering van de strijd tegen de leegstand behandeld te worden via het GPDO, het enige instrument dat de totaalvisie kan bieden die vereist is voor de talrijke Brusselse uitdagingen.

2. De algemene beschouwingen berusten op een consensus en hebben betrekking op de volgende punten:

Productieve economische functie, zwakke functie.

In het vorige GBP werd huisvesting (terecht) beschouwd als een zwakke functie die beschermd diende te worden.

Sindsdien is de trend gekeerd, behalve dan voor de sociale woningen en woningen voor

middeninkomens: **de woonfunctie is dus erg versterkt.**

Terzelfder tijd is **de productieve economische functie nog verder verzwakt.**

Ter herinnering, en zoals de GOMB opmerkt:

- is er tussen 1979 en 2001 al 1,3 miljoen m² industrieterrein 'verdwenen' ten voordele van andere bestemmingen;
- verdwijnt er nog steeds elke maand gemiddeld 8.500 m² aan nijverheidswerkplaatsen (zoals blijkt uit de stedenbouwkundige vergunningen);
- kan het Gewest intussen niet tegemoetkomen aan de vestigingsaanvragen van nieuwe ondernemingen (als voorbeeld: in 2010 kon aan 75 van de 210 aanvragen niet voldaan worden ⁽²⁾).

Wat de Raad betreft, moet bij elke nieuwe beslissing over bestemming rekening worden gehouden met deze beide vaststellingen.

Brussel, een productief gewest?

Een stadsgewest

- dat kampt met schaarste aan beschikbare ruimte,
- dat meer dan 714.000 arbeidsplaatsen telt, waarvan er meer dan 370.000 ingenomen worden door inwoners van Vlaanderen en Wallonië,
- dat enkel kan rekenen op de personenbelasting van zijn inwoners,

kan redelijkerwijs niet beslissen om van de groei van de productieve economische activiteit zijn enige operationele doelstelling te maken.

Anderzijds zou een gewest zonder (mogelijkheden tot) productieve economische bedrijvigheid al snel ten dode opgeschreven zijn.

Brussel, een slaapgewest?

Een stadsgewest, dat meer dan 106.000 werkzoekenden telt, zou er niet verstandig aan doen alles in te zetten op huisvesting. Het moet uit alle macht voorkomen dat het op termijn "een enorme slaapstad" wordt die, hier en daar, geleidelijk aan enkel nog voor rijke inwoners weggelegd is.

De vermenging versus het evenwicht van de bestemmingen?

In het ontwerp van demografisch GBP is de omvorming gepland van enkele ⁽³⁾ 100 hectaren Gebied voor Stedelijke Industrie ⁽⁴⁾ [GSI] tot Ondernemingsgebied in Stedelijke Omgeving [OGSO].

- De Raad is ervan overtuigd dat vermenging nodig is. Hij volgt trouwens van nabij plannen die de GOMB verwezenlijkt en waarbij op eenzelfde terrein productieve economische bedrijvigheid, geconventioneerde koopwoningen en (hier en daar) collectieve voorzieningen (crèches) samengebracht worden.
- Vermenging is evenwel slechts gewaarborgd als er evenwicht is tussen de bestemmingen. Bij de oprichting van OGSO's is waakzaamheid geboden omdat het gevaar bestaat dat deze gebieden weinig functioneel zijn voor productieve activiteiten. Een op twee vestigingsaanvragen bij de GOMB betreft ondernemingen waarvan de omvang minder dan 2.000m² bedraagt en de bedrijvigheid verenigbaar is met huisvesting. Het demografisch GBP zou deze bedrijven zeker bij hun vestiging moeten helpen, maar het Gewest mag in geen geval de andere vergeten, in het bijzonder de industriële en/of productieve activiteiten die noch verenigbaar zijn met huisvesting, noch een verdichting kunnen ondergaan.
- De goedkeuring van een nieuw GBP zou, althans voor een tijdje, automatisch een vermindering van afwijkende Bijzondere Bestemmingsplannen (BBP) tot gevolg moeten hebben. Om de productieve economische bedrijvigheid in de behouden GSI's te versterken, acht de Raad het niettemin noodzakelijk daar voortaan dergelijke afwijkingen te verbieden.

Beheer van de meerwaarden.

Door de omvorming van bepaalde Sterk Gemengde Gebieden (SGG) in OGSO zal elke nieuwe aanvraag tot stedenbouwkundige vergunning (naargelang de omvang van het project) ten minste de benedenverdiepingen of 30% productieve economische activiteiten moeten omvatten. De Raad staat achter het doel van deze bepaling.

GSI = Deze zones zijn voorbehouden aan productieve en logistieke activiteiten, evenals aan activiteiten voor een verbetering van de kwaliteit van het leefmilieu, zoals waterzuivering en de verwerking, behandeling, recyclage en inzameling van afval.

SGG = Deze zones zijn voorbehouden aan woongelegenheid, collectieve voorzieningen of openbare diensten, kantoren en productieve activiteiten. De vloeroppervlakte voor het geheel van de functies, met uitzondering van woongelegenheid, mag per gebouw niet meer dan 1.500 m² bedragen, waarvan kantoren niet meer dan 1.000 m² mogen innemen.

(1) Beschikbaar op <http://stedenbouw.irisnet.be/spelregels/bestemmingsplannen/het-gewestelijk-bestemmingsplan-gbp/demografisch-gbp/toelichtingsbrochure>

(2) In 2011: 272 nieuwe aanvragen (= 5.433 theoretische banen), waarvan 116 aanvragen die helemaal voldoen aan de GOMB-criteria. Waren de terreinen beschikbaar geweest, dan waren er 2.314 extra banen in het BHG 'verankerd'.

(3) of 20% van de bestaande GSI.

(4) de enige bebouwbare gebieden waar vandaag geen woningen mogen komen.

Hij vreest echter dat in het kader van deze omvorming sommige bestaande bedrijven aangezet zullen worden tot delocalisatie om zo waardevermeerdering van de grond te realiseren, met alle negatieve gevolgen ervan voor de werkgelegenheid.

De Raad vindt daarom dat zonder uitstel met een overleg moet worden gestart over de wil van de regering om de grondmeerwaarde, die het gevolg is van het demografisch GBP, voor het gewest in te palmen.

Een vrijwaringsclausule !

Op het terrein is het in de meeste gevallen niet realistisch om een bestaande onderneming die uitbreidings- of renovatiewerken zou uitvoeren, te verplichten woningen te bouwen: bouw (en verkoop) van woningen is immers niet het 'vak' van het bedrijf. Om de bestaande ondernemingen in de toekomstige OGSO's te beschermen, moet dus een 'vrijwaringsclausule' opgenomen worden, zodat de uitvoering van werken voor uitbreiding, transformatie, zware renovatie en zelfs afbraak-heropbouw mogelijk is aan bestaande gebouwen

die in gebruik zijn voor productieactiviteiten, ongeacht hun oppervlakte, en niet de verplichtingen meebrengt die gelden in het gebied.

Welke woningen voor wie ?

Inzake huisvesting dient rekening te worden gehouden met de sociale samenstelling van de aangekondigde bevolkingsaan groei. Men weet dat een groot deel van de nieuwe Brusselaars deel zullen uitmaken van de gezinnen met lage inkomens. Maar nieuwe woningen bouwen op (verondersteld) vervuilde grond is duur. Ook al zal het in werkelijkheid om een 'dynamisch' proces gaan (als in een stad nieuwe woningen worden gebouwd, komen er oudere woningen vrij die dan toegankelijk zijn voor personen met middeninkomens die op hun beurt bescheidener woningen vrijmaken), toch kan volgens de Raad de bouw van nieuwe woningen in geen geval het enige beleid vormen.

Om te zorgen voor verenigbaarheid bedrijven/woningen moet in de toekomstige OGSO's bijzondere geluidsisolatie verplicht

worden voor de woningen, zodat de voorzieningen tegen geluidshinder niet uitsluitend ten laste van de ondernemingen vallen.

En de collectieve voorzieningen ?

Volgens de Raad leidt het 'demografisch vraagstuk' in het Brussels Hoofdstedelijk Gewest tot nieuwe en soortgelijke noden op het vlak van huisvesting, werk en collectieve voorzieningen. De Raad is van mening dat beslissingen over de woon- en de productieve economische functie niet mogen verhullen dat er ook belangrijke uitdagingen zijn op vlak van collectieve voorzieningen, niet alleen voor de internationale ontwikkeling van de stad maar ook (en vooral) om de noden van de Brusselaars te lenigen. Uit het overzicht van de vandaag beschikbare terreinen blijkt dat het grootste gewestelijk grondpotentieel ligt in de gebieden van voorzieningen. Die bestrijken ongeveer 300 hectare vrije oppervlakte en oppervlakte waar 'verdichting' mogelijk is. De Raad prijst de bereidheid om deze ruimte te vrijwaren.

Het derde en vierde gedeelte van het advies hebben betrekking op **de bijzondere beschouwingen betreffende de schriftelijke voorschriften en de bijzondere beschouwingen betreffende de grafische voorschriften**. Deze beschouwingen bevatten het standpunt van sommige representatieve werknemers-, werkgevers- en middenstandsorganisaties. Het ABVV en de organisatie die de social-profitsector vertegenwoordigt, hebben zich onthouden.

Het laatste luik van het advies is gewijd aan de **specifieke beschouwingen** en bevat het specifiek standpunt van de Kamer van de middenstand en het ACV met betrekking tot bepaalde punten.

De adviezen van de Raad uitgebracht tussen 24 mei en 20 september 2012

RUIMTELIJKE ORDENING / STEDENBOUW

A-2012-029-ESR van 21 juni 2012

Ontwerp van Bijzonder Bestemmingsplan « Klaverwijk » van de gemeente Anderlecht.

A-2012-030-ESR van 21 juni 2012

Ontwerp van Bijzonder Bestemmingsplan « Saint-Quentin » van de gemeente Brussel-Stad.

A-2012-031-ESR van 21 juni 2012

Ontwerp van Bijzonder Bestemmingsplan « Pacheco » van de gemeente Brussel-Stad.

A-2012-032-ESR van 21 juni 2012

Ontwerp van Gemeentelijk Ontwikkelingsplan van de gemeente Sint-Lambrechts-Woluwe.

A-2012-033-ESR van 2 juli 2012

Besluit van de Brusselse Hoofdstedelijke Regering tot goedkeuring van het ontwerp van gedeeltelijke wijziging van het Gewestelijk Bestemmingsplan, dat op 3 mei 2011 werd vastgesteld.

A-2012-044-ESR van 3 september 2012

Voorontwerp van ordonnantie betreffende de toegang tot en de uitwisseling van informatie over ondergrondse kabels, buizen en leidingen en uitvoeringsbesluit.

A-2012-049-ESR van 20 september 2012

Wijziging van het BBP « 8 A TER » van de gemeente Sint-Jans-Molenbeek.

DIVERSITEIT / GELIJKE KANSEN / ARMOEDE

A-2012-048-ESR van 20 september 2012

Initiatiefadvies betreffende de acties en aanbevelingen in de strijd tegen de ongelijke behandeling van vrouwen en mannen op de Brusselse arbeidsmarkt.

LEEFMILIEU / ENERGIE

A-2012-027-ESR van 4 juni 2012,

bekrachtigd door de Plenaire zitting van 21 juni 2012

Besluit van de Brusselse Hoofdstedelijke Regering tot bepaling van de dringende maatregelen om piekperiodes van luchtvervuiling door fijn stof en door stikstofdioxiden te voorkomen.

A-2012-045-ESR van 20 september 2012

Voorontwerp van besluit van de Brusselse Hoofdstedelijke Regering tot vastlegging van de quota van groenestroomcertificaten voor de jaren 2013 en volgende.

A-2012-046-ESR van 20 september 2012

Voorontwerp van besluit van de Brusselse Hoofdstedelijke Regering houdende wijziging van het besluit van de Brusselse Hoofdstedelijke Regering van 21 december 2007 tot vaststelling van de eisen op het vlak van energieprestatie en het binnenklimaat van gebouwen.

ECONOMIE / TOERISME

A-2012-047-ESR van 20 september 2012

Voorontwerp van ordonnantie van het Brussels Hoofdstedelijk Gewest houdende de etablissementen van gastenkamers.

ECONOMIE / WERKGELEGENHEID / FISCALITEIT

A-2012-035-ESR van 12 juli 2012,

bekrachtigd door de Plenaire zitting van 3 september 2012

Voorontwerp van ordonnantie betreffende de erkenning van vennootschappen als activiteitencoöperatie met het oog op de toekenning van toelagen.

A-2012-037-ESR van 12 juli 2012,

bekrachtigd door de Plenaire zitting van 3 september 2012

Voorontwerp van ordonnantie betreffende de in-, uit-, doorvoer en overbrenging van defensiegerelateerde producten, ander voor militair gebruik dienstig materiaal, ordehandhavingmateriaal, civiele vuurwapens, onderdelen, toebehoren en munitie ervan.

A-2012-036-ESR van 12 juli 2012,

bekrachtigd door de Plenaire zitting van 3 september 2012

Voorontwerp van ordonnantie tot wijziging van het Wetboek der registratie-, hypotheek- en griffierechten.

A-2012-038-ESR van 12 juli 2012,

bekrachtigd door de Plenaire zitting van 3 september 2012

Voorontwerp van ordonnantie tot wijziging van het Wetboek der successierechten.

A-2012-039-ESR van 3 september 2012

Voorontwerp van ordonnantie betreffende de oprichting van een naamloze vennootschap actief in de sector van het personeelsbeleid en personeelsbeheer.

A-2012-040-ESR van 14 september 2012

Ontwerp van omzendbrief betreffende de sociale clausules in de overheidsopdrachten van het Brussels Hoofdstedelijk Gewest.

A-2012-043-ESR van 3 september 2012

Voorontwerp van ordonnantie tot vaststelling van de fiscale procedure in het Brussels Hoofdstedelijk Gewest.

OPLEIDING / ONDERWIJS

A-2012-028-ESR van 21 juni 2012

Bakens voor een optimale en op elkaar afgestemde werking van de Service Francophone des Métiers et Qualifications (SFMQ) en het Consortium de Validation des Compétences (CvdC) ten behoeve van het beroepsopleiding en de beroepsopleiding.

MOBILITEIT

A-2012-034-ESR van 16 juli 2012

Ontwerp van strategisch voetgangersplan.



INTERVIEW MET MEVROUW BERNADETTE MÉRENNE-SCHOUMAKER

15 Mei 2012

Welke toekomst voor de kleinhandel? Welke uitdagingen voor de Brusselse handel?

BERNADETTE Mérenne-Schoumaker is gastdocente aan de Universiteit van Luik en spreker. In 1986 heeft Mevrouw Mérenne de SEGEFA opgericht (Service d'étude en géographie économique fondamentale et appliquée) die ze tot in 2009 heeft geleid, om vervolgens wetenschappelijk deskundige te worden.

Haar betrokkenheid bij het Belgische en Waalse gewestelijke leven komt tot uiting doorheen verschillende mandaten en werd beloond met heel wat prijzen, zoals deze van Bestuurder van de Koning Boudewijnstichting, Ondervoorzitter van het Koninklijk Belgisch Comité voor de Distributie, Lid van het Collège Régional de Prospective de la Région wallonne, Ereburger van de Stad Luik 2010, ...

Tot slot is Mevrouw Mérenne-Schoumaker de auteur van meer dan 330 publicaties, waarvan 60 met betrekking tot de kleinhandel.

De Raad: Welke grote veranderingen worden er op het gebied van de kleinhandel verwacht?

Bernadette Mérenne-Schoumaker: Volgens mij zullen de duidelijkste veranderingen voortkomen uit het steeds groter gebruik van e-commerce, van de ICT en van het multikanaal (Internet, mobiele telefoons, interactieve televisie, ...). De opkomst van nieuwe technologieën en de noodzaak voor de handelaars om hun communicatiewegen te vermenigvuldigen door gebruik te maken van de nieuwe technologieën, zullen de kleinhandel in de komende jaren nog grondig veranderen. Vandaag al weegt het Internet in de handelscommunicatie steeds meer door. E-commerce is een middel om bekendheid te geven aan een merknaam, producten, specifieke eigenschappen, dienstverlening, maar ook aan verschillen ten opzichte van de concurrentie.

De tweede grote verandering zal zich voordoen in de dienstverlening, de individualisering van de handelsrelaties, de adviesverstrekking en het bieden van oplossingen. De consumenten verwachten steeds meer diensten die aan hun specifieke behoeften beantwoorden. Dit is voornamelijk te verklaren door het steeds sterker wordende individualisme, de grotere nood aan erkenning en de grotere behoefte aan dienstverlening. Dit blijkt zeer duidelijk uit alle onderzoeken.

Het feit dat de consumenten allemaal verschillende verwachtingen hebben, brengt een derde verandering met zich mee: de almaar grotere nood aan specialisatie en segmentatie. De verzuchtingen van de consumenten worden steeds individueler en hun nood aan erkenning als individuen mondt uit in een specialisatie van het aanbod. Producten en diensten die vroeger iedereen bevielen, zullen nu verdwijnen.

Bovendien zijn er twee nieuwe belangrijke verplichtingen. Enerzijds is er deze van de mobiliteit, die steeds groter wordt. Deze verplichting vloeit voort uit een nieuwe houding op het vlak van 'duurzame ontwikkeling' van de consumenten, die naar een doordachte, verantwoorde en ethische consumptie

“... De opkomst van nieuwe technologieën en de noodzaak voor de handelaars om hun communicatiewegen te vermenigvuldigen door gebruik te maken van de nieuwe technologieën, zullen de kleinhandel in de komende jaren nog grondig veranderen ...”

zijn geëvolueerd. Anderzijds is er de begrotingsverplichting van de gezinnen, waarvan de koopkracht stagneert omdat ze het hoofd moeten bieden aan uitgaven die niet omlaag kunnen (gezondheid, huurprijzen, verplaatsingen, ...) en die dus minder besteden aan vrijetijdsaankopen. We zien trouwens overal steeds meer low-cost winkels voor voedingsproducten, huishoudapparatuur en onlangs ook in het transport opduiken.

Tot slot moet men weten dat de verwachtingen van de klanten in tegenspraak met hun eigen verplichtingen of de verplichtingen van de handelaars kunnen zijn...

De Raad: Tijdens uw uiteenzetting heeft u verklaard dat de distributeurs hun vestigingsstrategie oplegden. Kunt u dit verduidelijken?

Bernadette Mérenne-Schoumaker: De projectontwikkelaars/handelaars hebben het vermogen om te investeren en ontwikkelen, om hun project te verkopen, een communicatie op maat naar hun gesprekspartner(s) toe. De overheden kunnen regulariseren op schaal van het grondgebied waarvoor ze bevoegd zijn.

De Raad: Wat is uw standpunt ten aanzien van de projecten van handelscentra in het noorden van Brussel: Just under the Sky nabij de Van Praetbrug (Laken-Schaarbeek), Neo (Heizelvlakte) en Uplace (Machelen)?

Bernadette Mérenne-Schoumaker: Er is geen plaats voor drie handelscentra, ook al bevindt één ervan zich buiten het Brussels Gewest. Globaal genomen bevinden we ons vandaag in een situatie met een te groot handelsaanbod ten overstaan van de vraag. Momenteel is er noch een tekort aan, noch een toename van de inkomens. Zelfs in een context van stijging van de inkomens neemt het deel dat aan aankopen wordt besteed af. Dit betekent dat elk nieuw aanbod zich onvermijdelijk ergens anders zal laten gevoelen. De handelskernen of handelscentra die hierdoor zullen worden getroffen, zijn deze die hetzelfde aanbod zullen hebben. De moeilijkheid voor projectontwikkelaars bestaat erin om producten aan te bieden die verschillen van wat er al bestaat. Men moet ingaan tegen de banalisering die de handelsruimten kapotmaakt, die met name eerst de hoofdstraten en daarna de handelscentra waren.

In Brussel hadden aanvankelijk de benedenstad en de bovenstad vlug een eigen identiteit aangenomen en waren er twee handelscentra in het oosten en in het westen van Brussel (het Woluwe en het



“... Globaal genomen bevinden we ons vandaag in een situatie met een te groot handelsaanbod ten overstaan van de vraag ...”

Westland Shopping Center), die eveneens van elkaar verschilden. De handelsruimten hadden dus een vrij sterk individueel karakter. Sindsdien werden er in het Brussels Gewest nog talloze andere handelsruimten gecreëerd, zoals de Basilix.

INTERVIEW AFGENOMEN DOOR FATIMA BOUDIAOUI

De harmonieuze ontwikkeling van de kleine stadsondersteunende industriële ondernemingen in Brussel.



De Raad : Hoe staat het met de industriële sector in het Brussels Gewest ?

Bruno Bianchet : Vanuit een kwantitatief oogpunt is het relatieve aandeel van de sector van de stadsondersteunende productiebedrijven in het Brussels Gewest (10 %) kleiner dan op het nationaal vlak (meer dan 20 %). Maar deze ondervetegenwoordiging is ook een gevolg van de bijzondere Brusselse economische structuur ten opzichte van de rest van het land. Bovendien neemt deze sector in het Brussels Gewest duidelijk sterker af, terwijl hij op het nationaal vlak stagneert.

“... koesteren de ondernemingen hoofdzakelijk verwachtingen omtrent alles wat met fiscaliteit en steunmaatregelen te maken heeft (...), alsook omtrent de vereenvoudiging van de administratieve handelingen ...”

BRUNO

Bianchet is Doctor in de Economische geografie. Sinds een tiental jaar is hij onafhankelijk consultant en heeft hij in dit kader heel wat beraadslagingen op het vlak van lokale economische ontwikkeling gevoerd en aan heel wat stadsinrichtingsprojecten meegewerkt. Tevens is hij onderzoeksgelastigde aan het Lepur (centre de Recherche en Sciences de la Ville, du Territoire et du Milieu rural van de Université de Liège).

De Raad : Welke moeilijkheden ondervinden de industriële ondernemingen in het Brussels Gewest ?

Bruno Bianchet : Eerst moet men dit onderzoek in de bijzondere context van een moeilijke economische conjunctuur, en zelfs van een zekere malaise plaatsen. De bedrijfsleiders zijn niet echt euforisch en hebben eerder een vrij pessimistische kijk op de zaken in het algemeen. Men moet rekening houden met dit element, dat de ondernemers ongetwijfeld heeft beïnvloed wanneer we hen hebben ondervraagd.

Ten aanzien van het Brussels Gewest als organiserende macht (Gezag) koesteren de ondernemingen hoofdzakelijk verwachtingen omtrent alles wat met fiscaliteit en steunmaatregelen te maken heeft (waarschijnlijk als gevolg van de moeilijke financiële achtergrond), alsook omtrent de vereenvoudiging van de administratieve handelingen.

Vanuit het oogpunt van ruimtelijk beheer wordt mobiliteit omwille van vrij uiteenlopende en veelvuldige moeilijkheden met de vinger gewezen: parkeren, nood aan opslagruimte en aan toegang tot deze zones, problemen met leveringen en bereikbaarheid van het personeel, ... De antwoorden verschillen naargelang het profiel van de ondernemingen. Maar over het algemeen zijn de verwachtingen en kritieken net dezelfde als deze die ten aanzien van andere grootsteden, zoals Antwerpen, worden geformuleerd.

De tweede moeilijkheid die de ondervraagde ondernemingen ondervinden (40 %) heeft

“... Om tot gemengde functies te komen, moeten de verschillende soorten activiteiten verenigbaar en billijk verdeeld zijn ...”

betrekking op rekrutering. Ze beklagen zich erover geen arbeidskrachten te vinden met een profiel dat met de jobaanbiedingen overeenstemt. Men moet dit ook in verband brengen met de opleiding in de onderneming. Voor de ZKO (zeer kleine ondernemingen) betekent opleiding een aanzienlijke investering in zowel tijd als in kosten.

De Raad : Wat denkt u van het planningsproces van het « demografisch » GBP dat momenteel in het Brussels Gewest wordt uitgewerkt ?

Bruno Bianchet : Ik begrijp dat momenteel de grootste zorg uitgaat naar de bevolkingsgroei. Het zou echter jammer zijn om de beraadslagingsprocessen uit de weg te gaan waarmee al van start werd gegaan in het kader van het toekomstig GPDO, dat een ruimere visie heeft. Volgens mij kan het probleem van de bevolkingsdichtheid enkel aan de hand van een planologisch document worden opgelost, omdat het complexer is en andere dimensies laat meespelen. Het is ook duidelijk dat men nogal overhaast tewerk gaat bij de opmaak van het « demografisch » GBP, terwijl de bevolkingsgroei in Brussel al sinds vele jaren werd voorspeld. Het heeft geen zin om overhaast tewerk te gaan.

De Raad : Tijdens uw uiteenzetting heeft u gesteld dat « Ten opzichte van huisvesting, kantoren en handel, de economische functie zwak is ». Kunt u dit verder toelichten ?

Bruno Bianchet : Om tot gemengde functies te komen, moeten de verschillende soorten activiteiten verenigbaar en billijk verdeeld zijn.

De verenigbaarheid van activiteiten kan op het stedenbouwkundig vlak worden beheerd. Het is echter moeilijker om rond billijkheid te werken, omdat de economische activiteit een steeds zwakkere functie wordt. Op de vastgoed- en grondmarkt is deze functie zwak, omdat ze minder opbrengsten per vierkante meter genereert en dus onvermijdelijk door andere functies zal worden weggeduwd. Dit is louter een krachtsverhouding. Er moeten welomschreven maatregelen worden genomen om de economische activiteit (alsook de industriële en creatieve activiteiten) in de stadsomgeving te beschermen. Wat niet zou mogen, is dat het gemengd karakter een soort van geleidelijke « aantasting » van het grondgebied wordt. Anders zullen we tot de paradoxale situatie komen waarbij men een Gewest heeft met heel wat inwoners, maar geen werk, of met werk dat zich ergens anders bevindt, wat zal wegen op de mobiliteit die nu al problematisch is.

Ondanks alles beschikt het Brussels Gewest over grondreserves op zijn grondgebied, zoals het station van Schaarbeek. De beraadslagingen die al over de toekomst van deze terreinen werden gevoerd, zullen doorslaggevend zijn.

INTERVIEW AFGENOMEN DOOR FATIMA BOUDJAOUI

Indien u belangstelling toont voor de volgende Debatten van de Raad, gelieve ons dan deze antwoordstrook (zie ommezijde) volledig ingevuld terug te sturen.

U zal dan in onze gegevensbank opgenomen worden en regelmatig over de Debatten op de hoogte gehouden worden.

Oprichting van een Adviesraad Gelijke Kansen voor Vrouwen en Mannen voor het Brussels Hoofdstedelijk Gewest

Met een besluit van 19 juli 2012 ⁽¹⁾ heeft de Brusselse Hoofdstedelijke Regering een Adviesraad Gelijke Kansen voor Vrouwen en Mannen voor het Brussels Hoofdstedelijk Gewest opgericht.

Het besluit bepaalt dat deze Adviesraad adviezen en aanbevelingen verstrekt, op eigen initiatief of op verzoek van een lid van de Regering, commissie van het Parlement of van de Economische en Sociale Raad voor het Brussels Hoofdstedelijk Gewest, i.v.m. elk vraagstuk dat van belang kan zijn voor de gelijkheid van vrouwen en mannen. Hij zal terzake met name adviezen en aanbevelingen uitbrengen en bij voorrang over maatregelen van reglementaire aard die hierop een impact hebben, zal de thematiek opvolgen voor zover er een impact is voor het Brussels Hoofdstedelijk Gewest en zal een jaarverslag publiceren over de uitgevoerde activiteiten en de besteding van zijn financiële middelen.

De adviezen worden verstrekt binnen een termijn van twee maanden, en op gemotiveerd verzoek kan deze termijn tot één maand ingekort worden. De Adviesraad zal beroep kunnen doen op ambtenaren of deskundigen die geen lid zijn en zal een lid van de Regering kunnen uitnodigen om toelichtingen te verschaffen bij de teksten die hem ter advies worden voorgelegd. De adviezen en aanbevelingen zullen worden bezorgd aan de aanvrager, de minister of staatssecretaris bevoegd voor Gelijke Kansen, de voorzitter van het College van de VGC en de minister-voorzitter van het college van de COCOF.

Deze Adviesraad zal bestaan uit 21 effectieve en 21 plaatsvervangende leden, en zal om de 4 jaar worden hernieuwd. Het besluit bepaalt dat een lid enkel kan worden aangesteld indien hij/zij aantoonbare ervaring heeft met de thematiek gelijkheid tussen vrouwen en mannen.

Eenmaal per jaar, naar aanleiding van de voorstelling van het jaarverslag, zal een openbaar debat worden georganiseerd over de gerealiseerde werkzaamheden van de Adviesraad en zijn toekomstperspectieven.

De vergaderingen van de Raad zullen doorgaan in de lokalen van het Ministerie van het Brussels Hoofdstedelijk Gewest, en zijn dienst bevoegd voor Gelijke Kansen zal het secretariaat van de Adviesraad verzorgen.

In maart 2012 heeft de Commissie Diversiteit, Gelijke Kansen en Armoede van de ESR het tekstontwerp besproken betreffende de oprichting van deze Adviesraad Gelijke Kansen voor Vrouwen en Mannen voor het Brussels Hoofdstedelijk Gewest.

De Raad verheugt zich erover dat aan een van zijn aanbevelingen gevolg werd gegeven, wat tot dit ontwerpbesluit heeft geleid. Immers, zowel in zijn advies van 19 april 2012 als in zijn 8 acties en 9 aanbevelingen om te strijden tegen de ongelijkheid van vrouwen en mannen op de Brusselse arbeidsmarkt ⁽²⁾, had hij reeds de oprichting van zo'n Adviesraad gevraagd.

Deze documenten zijn beschikbaar op de internetsite van de Raad : www.esr.irisnet.be

(1) Bekendgemaakt in het Belgisch Staatsblad op 2 augustus 2012.

(2) Beschikbaar op de internetsite van de Raad : http://www.esr.irisnet.be/site13/plone/publicaties/andere-publicaties-1/autres-publications-du-conseil/6.%20Actieplan_vrouwen.pdf/view

Energiehuizen

Deze herfst wordt in Brussel een nieuw project gelanceerd : de « energiehuizen ». Deze zullen de Brusselaars bijstaan in hun inspanningen om hun energieverbruik te verminderen.

De zes « energiehuizen » zullen raad en informatie verstrekken inzake rationeel energieverbruik maar ook wat betreft financieringsmogelijkheden. Er zullen tevens kredieten voor nuttige investeringen worden aangeboden. In functie van de inkomsten van de gezinnen zullen deze kredieten worden aangeboden aan een nul- of preferentieel tarief.

Deze « energiehuizen » zullen bovendien toelaten aan zij, die dit wensen, om individueel advies te bekomen naar aanleiding van thuisbezoeken. Deze bezoeken zullen de gelegenheid vormen om prioriteiten te bepalen en kleine werkzaamheden uit te voeren.

Het zal bijgevolg gaan om een geïntegreerde dienstverlening.

Energiepremies

De rendabiliteit van de investeringen om het energieverbruik van de gezinnen te verminderen is aangetast door de beslissing van de federale regering om de fiscale aftrek van energiebesparende investeringen te schrappen. Dit heeft met name een directe invloed gehad in de bouwsector (die reeds getroffen is door de crisis) waarvan de activiteiten op dit vlak op drastische wijze zijn afgenomen.

De Brusselse regering heeft beslist om te reageren en het bedrag te verhogen van bepaalde energiepremies die worden verleend naar aanleiding van investeringen om de situatie in residentiële gebouwen te verbeteren. Ter herinnering, deze premies zijn afhankelijk van de inkomsten van de aanvrager.

Concreet betekent dit dat indien de investering na 19 juli 2012 werd uitgevoerd (factuurdatum), de volgende premies worden verhoogd :

- externe muurisolatie;
- « superisolerend » glas;
- condensatiebrander;
- warmtepomp;
- zonneboiler.

Het maximumbedrag van de premies werd verhoogd, behalve voor superisolerend glas.

Tenslotte dient er eveneens op gewezen dat de Regering de andere premies (dak- en vloerisolatie, groene daken, cogeneratie...) niet heeft verhoogd. Zij heeft namelijk geoordeeld dat de huidige bedragen toelaten om investeringen af te schrijven over een periode van vijf tot zeven jaar.

Interfederalisering van het Centrum voor Gelijke Kansen en Racismebestrijding

Tot op heden kon het Centrum voor gelijke kansen en racismebestrijding zijn opdracht enkel uitvoeren op het federale niveau. De instellingen, die worden opgericht door een collectiviteit, moeten zich namelijk beperken tot het bevoegdheidsdomein van deze collectiviteit. Overeenkomstig artikel 92 bis van de bijzondere wet van 8 augustus 1980 moest daarom een samenwerkingsakkoord worden gesloten met het oog op de oprichting van een gemeenschappelijke instelling ter bevordering van de gelijkheid van behandeling voor de federale Staat, de Gemeenschappen en de Gewesten.

Tijdens de Ministerraad van 20 juli 2012 werd een samenwerkingsakkoord gesloten dat moet leiden tot de interfederalisering van het Centrum voor gelijke kansen en racismebestrijding. Dit akkoord werd bekrachtigd door de ministerraden van de verschillende gefedereerde entiteiten, en bepaalt de opdrachten en het kader van het nieuw 'interfederaal Centrum voor gelijke kansen en bestrijding van discriminatie en racisme'.

Het samenwerkingsakkoord voorziet :

- De oprichting van een nieuw interfederaal Centrum voor gelijke kansen en bestrijding van discriminatie en racisme dat operationeel zal zijn op 30 juni 2013. Dit Centrum zal als opdracht hebben, de gelijkheid van kansen te promoten en te strijden tegen elke vorm van onderscheid, uitsluiting of beperking op basis van discriminatiecriteria.
- De oprichting van een federaal Centrum voor de analyse van de migratiestromen, de bescherming van de grondrechten van de vreemdelingen en de strijd tegen mensenhandel. Het interfederaal Centrum zal de opdrachten inzake de migratiestromen, de mensenhandel en de grondrechten van vreemdelingen immers niet meer uitvoeren want het handelt zich hier voornamelijk om federale bevoegdheden.
- Het sluiten van een samenwerkingsakkoord met betrekking tot de oprichting van een interfederaal Instituut voor de gelijkheid van vrouwen en mannen dat ten laatste in juni 2013 operationeel zal zijn.
- De oprichting van een interfederale werkgroep belast met de opstelling van een samenwerkingsakkoord voor de oprichting van een overkoepelend Instituut voor de Mensenrechten. Dit Instituut zal het interfederaal Centrum voor gelijke kansen en bestrijding van discriminatie en racisme, het federaal Centrum voor de analyse van de migratiestromen, de bescherming van de grondrechten van de vreemdelingen en de strijd tegen mensenhandel, evenals het interfederaal Instituut voor de gelijkheid van vrouwen en mannen omvatten.

Er zullen tevens een interfederale raad van bestuur en federale, Vlaamse, Waalse en Brusselse kamers worden opgericht teneinde het Centrum in de mogelijkheid te stellen om volkomen onafhankelijk te werken, rekening houdend met de Belgische realiteit.

ANTWOORDSTROOK

Wenst u op de hoogte te worden gehouden van de activiteiten van de Economische en Sociale Raad voor het Brussels Hoofdstedelijk Gewest ?

ESRBHG - Mevrouw Boudjaoui
Bischoffsheimlaan 26
1000 Brussel

02/205 68 68

02/502 39 54

cesr@esr.irisnet.be

Dhr. Mevr.

NAAMVOORNAAM.....

FUNCTIE.....

ADRES.....

POSTCODEPLAATS.....

TELFAXGSM.....

E-MAIL.....

OPMERKINGEN: